

九州ろうきん



NPOサポーターズ

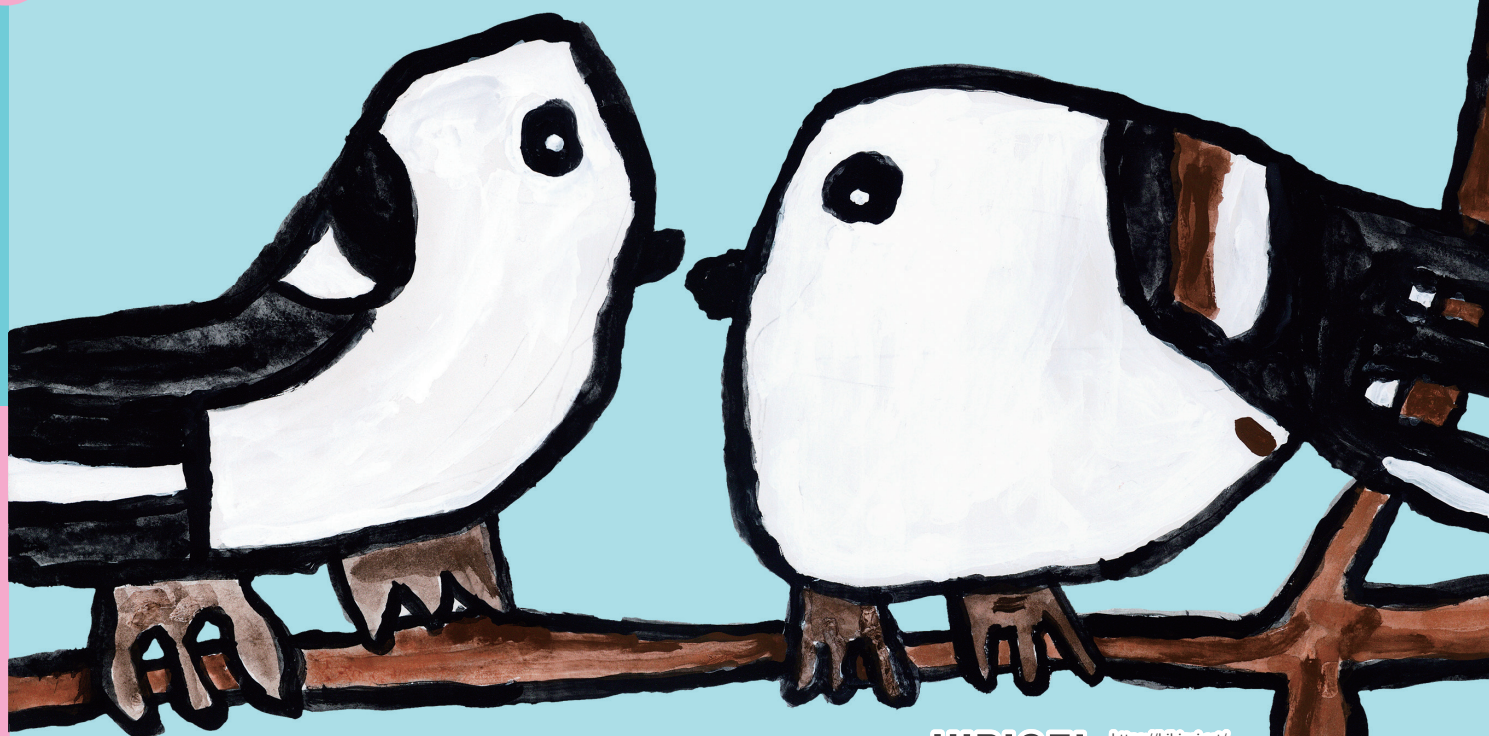
NPO



自動寄付システム

NPOサポーターズのご案内

「NPO自動寄付システム」は福祉・環境・文化などさまざまな分野でボランティア活動を展開しているNPOと市民・勤労者をつなぐ新しい社会貢献のカタチです。本誌に紹介する「紹介NPO」の中から、あなたが応援したいNPOをお選びください。お選びいただいたNPOへ毎月100円からの口座振替により寄付を行います。気軽に始められる寄付を通した新しいボランティア活動に、ぜひ、ご参加ください。



長崎県の紹介NPO

| | | |
|---|---|--|
| 特定非営利活動法人 環境カウンセリング協会長崎 | | メッセージ 当法人では、企業、事業者の立場で環境にかかわる方、学術機関、行政のなかで環境問題に取り組む立場の方、環境活動家、そして長崎の環境に関心を持つ市民の方々に広く呼びかけ、連携を深めながら、これからの美しい長崎の創造に貢献したいと願っています。みなさまのご支援とご協力をよろしくお願いいたします。 |
| 〒850-0036 長崎県長崎市五島町3-3 プレジデント長崎206号室 | | |
| 設立時期：2001年4月 代表者：理事長/蒲原 新一 会員数：65名 事務局責任者：早瀬 隆司 年間予算：1,200万円 電話：095-818-3305 ボランティア：有 FAX：095-826-3693 ニュースレター：毎年1回発行 | | |
| ホームページ - メールアドレス jim@npo-ecan.org | | |
| 事業内容 | 「環境保全のための社会啓発及び教育の推進」 「環境保全に関する資料の収集および調査の研究」 「循環型社会の形成に関する社会啓発の推進」 「自然とのふれあい活動に対する支援」を主に行っています。 最近では、海岸漂着ごみ対策事業、ESD（提供可能な開発のための教育）普及事業、市民を対象としたSDGs勉強会、地球温暖化対策として、再生可能エネルギーの普及のための仕組みづくり事業等を行っております。 | |

| NPO法人 ピンクリボンながさき | | メッセージ |
|--|---|---|
| 〒854-0063 長崎県諫早市貝津町1124 宇賀外科医院内 | | <p>1. に関して、長崎・大村・佐世保の健康関連のイベントに出展し、パネル展示、乳がんクイズを実施し、正しい知識の普及を行うことができた。また、乳がん自己検診モデルによるセルフチェック体験を通して、早期発見のための2年に1度のマンモグラフィ検診と定期的な自己検診の大切さを伝えることができた。</p> <p>スポーツとのコラボイベントとして、長崎ヴェルカPink Ribbon Dayに出展した。小中学生へのがん教育外部講師の養成のための研修会・学習会を開催し、講師を養成することで学校での授業の実践を行うことができた。</p> <p>2. に関して、大村市において当NPO主催のマンモグラフィ無料検診を行った。検診結果は精密検査1名、異常なし44名であった。応募者多数のため、1週間で募集停止とし、ニーズの高いことが実証された。今後も他の市町でも実施したい。</p> |
| 設立時期：2007年5月 代表者：内海 文子 会員数：52名 事務局責任者：溝口 静子 年間予算：85万円 電話：0957-47-8595 ボランティア：有 FAX：0957-47-8595 ニュースレター：－ | | |
| ホームページ https://pinkribbon-nagasaki.org/ メールアドレス n-pinkribbon@oboe.ocn.ne.jp | | |
| 事業内容 | <p>1. 乳がんや乳がん検診に関する知識の啓発とその普及事業について</p> <p>(1) ピンクリボン活動に関する講演会活動</p> <p>(2) 啓発ブース出展による啓発活動</p> <p>(3) ピンクリボンライトアップによる啓発活動</p> <p>(4) メディアによる啓発活動</p> <p>(5) 小中学生へのがん教育外部講師の養成のための学習会</p> <p>(6) 乳がん相談</p> <p>(7) 他の活動団体及びがんサバイバーとの連携</p> <p>(8) インターネットを活用した啓発活動</p> <p>(9) 乳がんの早期発見・早期治療を促すためのグッズ等の活用</p> <p>(10) 諸会議・学会への出席</p> <p>2. 乳がんや乳がん検診に関するイベント事業</p> | |

特定非営利活動法人 長崎さんさん21

〒852-8107 長崎県長崎市浜口町1番2号

設立時期：1999年9月
 代表者：井石 八千代 会員数：12名
 事務局責任者：白浜 一行 年間予算：30万円
 電話：095-801-3861 ボランティア：有
 FAX：095-801-3869 ニュースレター：随時発行

ホームページ <http://www.sunsun21.jp>
 メールアドレス shirahama@sunsun21.jp

メッセージ

私たちの活動は、もともと、「園芸福祉」(仲間をつくり、植物と接して、幸せになろう)という活動です。地域に暮らす様々な人たちがおなじ立場で植物を通した多彩な活動を展開し、一緒に楽しみ、豊かな社会を創り出していくことを目的としているという理念のもと、全国の仲間と共に活動を行ってきました。

ぜひ、皆様方も、日常生活の一部として、農芸や園芸活動を楽しみ、その生産物を味わってみませんか。

事業内容

茂木のふれ愛果樹園での活動を中心に、定例会では、ナシやビワの剪定、袋掛け、施肥、収穫体験等や有志による維持管理作業を実施している。作業後は、会員間の交流を兼ねたバーベキューを行って、世代間・地域間交流を大いに楽しんでいる。大きな自然の中での園芸・農芸作業は、会員の運動不足解消や気分転換にも役立っている。

また、長崎市農業センター祭りへの参加や長崎エコライフフェスタでのワークショップ(芝ぼうや・こけ玉づくり等)を開催し、参加者には、「植物による五感へのはたらきかけ」の効果を実感いただいている。

ただ、コロナの関係から、ここ4年間位は、思うように実施出来ず、農園作業も、有志による維持管理や農業センター研修生の受け入れのみとなっており、発生前の活動状態に戻れることを願っている。

特定非営利活動法人 心澄

〒850-0022 長崎県長崎市馬町48-1 長崎県市町村会館馬町別館3階

設立時期：2009年10月 会員数：21名
 代表者：宮本 鷹明 年間予算：支出総額18,401万円
 事務局責任者：平田 涼 ボランティア：有
 電話：095-807-4937 ニュースレター：毎月発行
 FAX：095-807-2361 (心澄の会報誌)

ホームページ <http://www.shinjou.cho88.com>
 メールアドレス shinjou@shinjou.cho88.com

メッセージ

当法人は発足当初から、長崎で足りていない支援を意識して活動してまいりました。

当初はひきこもりを中心として活動し、現在は不登校、虐待、若年無業者、LGBTQなどの方々へのフォローを行っています。

皆様から頂いたご寄付は、制度が整っていない方々への支援を中心に使わせていただいております。緊急の食糧支援、訪問支援、居場所活動、虐待から逃げる際の必要物品の購入等です。

今後はさらに、社会的養護が必要な方、LGBTQ等の方が気軽に通える新しい居場所創りや、不登校やひきこもり支援の県内広域への展開等を行いたいと計画しております。

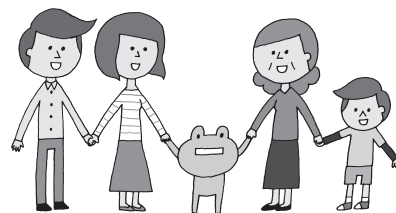
皆様の寄付で成り立っていきますので、どうぞよろしくお願いいたします。

事業内容

全国で推計146万人、県内では5千人といわれるひきこもり等への訪問支援を2009年から行っています。現在「1人も孤独にさせない」をミッションに様々な支援を行っています。

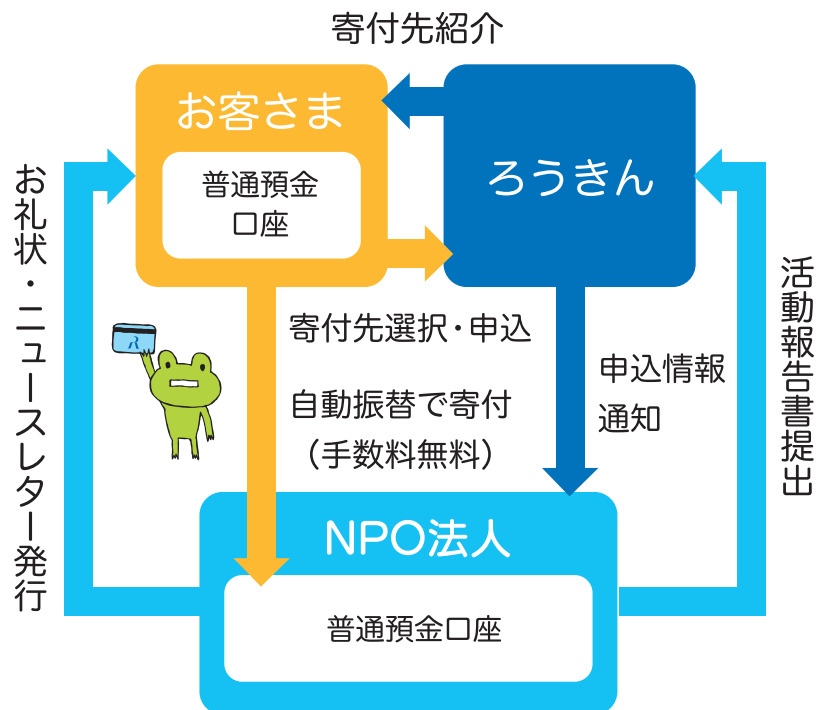
- ・ひきこもりや不登校などの若者やその家族等からの総合相談窓口「長崎県子ども・若者総合相談センター」の受託、運営(2011年～)
- ・日常通える居場所「就労継続支援B型しんじょう」の設立(2015年～)
- ・若者の就労についての相談所である若者サポートステーションを受託(2019～)し、現在長崎市の他に五島市・佐世保市にも常設の拠点を設置。
- ・若者の自立を目指す共同生活援助シェアホームおえんの開設(2020年～)など。

2020年度からは長崎県から指定支援機関として県内で唯一指定を受け、今後は長崎県の子ども・若者支援を行う団体を引っ張っていく存在として、地域の連携体制の構築や情報発信にも力を入れています。



NPOサポーターズ

お客さまが応援するNPO法人へ、お客さまの普通預金口座から指定日(20日もしくは25日)に自動振替で寄付する制度です。1回の寄付額は100円以上(100円単位)で、寄付先は市民への情報公開性や事業の社会性、会計の安定性等を基準にろうきんが選定した「紹介NPO」の中からご選択いただきます。



九州各県の「紹介NPO」およびろうきんの社会貢献活動については、ホームページをご参照ください。

つかえるろうきん みんなのろうきん

九州ろうきん

<https://kyusyu-rokin.com/>

九州ろうきん

検索



九州労働金庫 事業部 福祉金融推進課

〒810-8509 福岡県福岡市中央区大手門3-3-3

☎092-714-7017